



Sambuyá den herensia di Kòrsou

Indjan bou di tera!

Deskubrí arkeologia di Kòrsou

Manual Enseñansa di fundeshi, siklo 2

© Stichting NAAM (2018)

Kontenido di guia di lès Indjan bou di tera! Deskubrí arkeologia di Kòrsou

E guia di lès akí ta forma parti di 'Sambuyá den herensia di Kòrsou', un seri di guia di lès tokante herensia kultural tangibel i intangibel di Kòrsou.

E guia di lès 'Indjan bou di tera! Deskubrí arkeologia di Kòrsou' ta konsistí di sinku lès tokante habitamentu indjan di Kòrsou. Komo klousura di e seri di lès akí eventualmente por hasi un bishita na NAAM, kaminda por haña hopi material indjan prosedente di eskavashon.

Lès 1. E promé promé hendenan na Kòrsou!

E alumnonan ta tende tokante e materia (vak) arkeologia i tokante e indjannan mas bieu (arkaiko) ku kasi 5500 aña pasá a bini islanan ABC for di kosta firme.

Lès 2. Indjan riba Sint Michielsberg

E alumnonan ta siña tokante e promé lugánan di biba fiho di e indjannan arkaiko i tokante e skelètnan mas bieu di nos isla.

Lès 3. Arkeologia di de Savaan. Ekskavashon

E alumnonan ta tende kon un eskavashon arkeológiko di un lugá di hayasgo indjan na de Savaan ta tuma lugá.

Lès 4. Arkeologia di de Savaan. E hayasgonan

Den e di dos parti akí e alumnonan ta tende kiko e arkeólogonan a enkontrá na de Savaan.

Lès 5. Indjan i Europeo huntu na Kòrsou

E alumnonan ta siña kiko a sosodé ku e indjannan di Kòrsou, despues ku e Europeonan a bini.

Eventualmente: Prueba

Si ta deseá, por usa e kues na final di e lèsnan komo prueba tambe.

Lès 6. Ekskurshon pa Fundashon NAAM

Por klousurá e seri di lès akí ku un ekskurshon (ku sita) na NAAM. E arkeólogonan di NAAM ta hasi un rekorido den e materialnan arkeológiko i ta konta tokante e investigashon ku ta andando.

Meta di siña general di e guia di lès akí

Na final di e seri di lès e alumnonan sa:

1. Ku un arkeólogo ta studia marka di hende di pasado.
2. Ku na Kòrsou a biba diferente grupo di indjan den transkurso di 5000 aña.
3. Di unda e indjannan di Kòrsou a bini.
4. Kon e bida indjan na Kòrsou tabata.
5. Kon un eskavashon arkeológiko di un lugá di hayasgo indjan ta tuma lugá.
6. Ki konsekuensia binida di e Europeonan tabatin pa e indjannan.

Preparashon di e guia di lès akí

Den manual general di e seri di lès akí bo ta lesa kon bo por usa e guianan di lès digital akí mihó den klas.

Ta importante pa tuma bon nota di e manual general akí, pa bo sa:

- . ku bo ta bai kontá e materia di lès ku bo propio palabranan.
- . kon bo ta usa e guia di lès digital akí via bòrchi digital òf kòmputer den klas.
- . kon bo ta prepará e lès i e tareanan optimalmente.
- . kon bo ta hasi e lès mas interaktivo posibel pa e alumnonan.
- . kuantu tempu bo tin mester pa e tarea(nan).

Lès 1. E promé promé hendenan na Kòrsou!

Tratamentu di e materia di lès (30 minüt)

Hasi un òf mas pregunta di skucha, por ehèmpel:

- . Di unda boso ta pensa ku e promé hendenan di Kòrsou a bini?
- . Kuantu tempu pasá boso ta pensa ku e promé promé hendenan a biba na Kòrsou?
- . Kon e promé indjannan por a sobrebibí na Kòrsou, bo ta kere?

Wak e potrètnan na introdukshon di e materia di lès huntu ku e alumnonan.


Puntra despues:

 **Dikon nos ta laga bo mira e potrètnan akí, bo ta kere?**

Tur loke nos a mira riba e potrètnan, tin un orígen indjan.

 **Bo sa dikon nos ta usa e nòmber indjan (indiaan)?**

Na 1492 Columbus a pisa tera den region di Karibe. E tabata en buska di un ruta nobo pa Asia. El a kere ku ta India el a yega! Di e nòmber 'India' e nòmber 'Indianen' (indjan) ta bini.

 **Kon lo bo kap un palu gigantesko si bo tin solamente un hacha di piedra?**

Promé e indjannan tabata kap un renchi di kaska di e palu kita'fó. Dor di esei e palu tabata muri pokopoko. Despues nan tabata sende kandela rònt di tronkon di e palu. E palu pretu kimá nan tabata kap ku un hacha di piedra. Esaki tabata sigui hasi te ora e palu kita kai! Riba Antianan Grandi i den Sur-Amérika tabata usa spesialmente palu di mahòk i palu di seda pa traha kanoa.

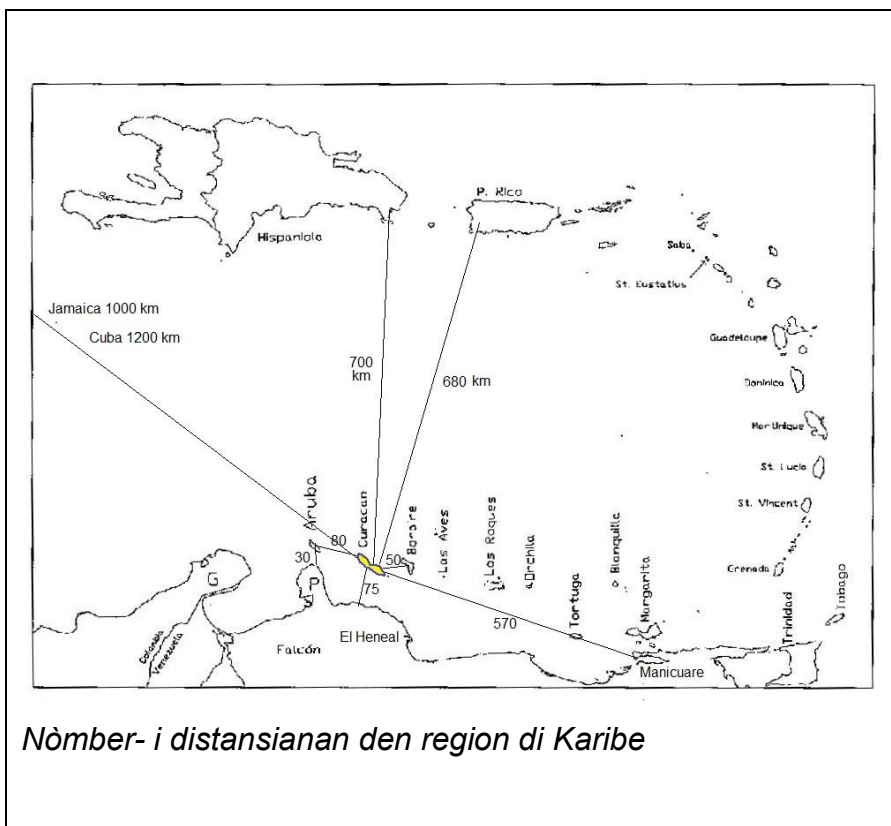
 **Tin kokolishi aserka ku bo ta rekonosé?**

Kontesta di e alumnonan. **Tep 1:** Fundashon CARMABI tin hopi konosementu tokante molusko/bestia di kokolishi (pero tambe tokante piská, koral, etc.)!



Kiko bo ta mira den e pinturanan den baranka akí?

Kontesta di e alumnonan.



Tarea 1. Traha un mapa di e region di Karibe huntu (30 minüt)

- a. Material di maestro/a:
 - . Kopia un mapa muda di e region di Karibe, for di e kosta Sur-Amerikano t/k Antianan Grandi, tamaño A4 òf A3.
 - . Usa un kopia pa grupo, ku ta konsistí di mas ku un duo.
 - . Usa por ehèmpel e atlas *Nos Isla i nos mundu* òf *de Atlaswijzer* parti 3, pág. 23 (e buki di tarea di e atlas akí).
 - Ke men, e mapa no mester tin nòmber!
 - . Konekshon di internèt i prenter.
 - . Kada grupo ta haña un atlas, pèn òf pòtlot, gùm, papel.
- b. Alumno:
 - No tin nodi di trese material for di kas.
- c. Instrukshon:
 - . Parti klas den dos òf tres grupo. Repartí kada grupo den mas ku un duo. Kada bes un duo ta hasi e diferente tareanan di buska.
 - . E duo ta agregá resultado di kada tarea na mapa di e grupo.
 - . Kompará resultado di e grupo klasikalmente.

Lès 2. Indjan riba Sint Michielsberg

Tep 1: Den e lès akí ta bini un pintura di skelètnan ku a haña riba Sint Michielsberg. Bisa esaki delantá, pasobra tin mucha ku ta hañ'é rel.

Tratamentu di materia di lès (30 minüt)

Hasi un òf mas pregunta di skucha, por ehèmpel:

- . Kiko ta artefakto presis?
- . Skelèt tambe ta artefakto? (Kontesta: nò, artefakto ta trahá dor di hende).
- . Kiko bo por hasi ku kokolishi?



Kua seru di Kòrsou bo ta mira aki?

Sint Michielsberg, pegá ku Boca Sami i Jan Doret, na Saliña Sint Michiel.



Kua artefakto di uso bo por pensa ku awe ainda ta traha di mata i palu?

Di palu: pagai, flecha i bog, lansa, kòmchi, afdak, etc.

Di fibra di mata: makutu, kabuya, reda di piska, hamaka, paña, hoyá, etc.

Di kalbas: bòter pa awa di bebe, kòpi, kuchara, etc.

Tarea 1. Duna partinan di skelèt nan nòmber.

a. Material di maestro/a:

. Konekshon di internèt òf buki di biologia ku skelèt den dje, pòtlot i gùm.

. 1x kopia tamaño A4 di skelèt humano. Un kopia pa kada dos alumno.

b. Alumno:

No tin nodi di trese material.

c. Instrukshon:

. Alumnonan por traha den duo.

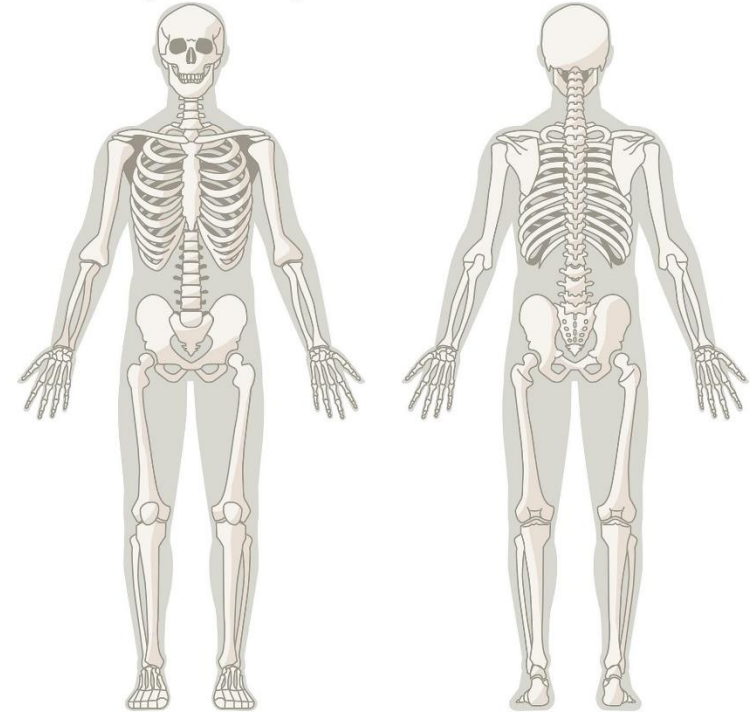
. E alumnonan ta buska por lo ménos 15 nòmber di wesu.

. Por kambia e tareanan di buska i skirbi nòmber na mitar di kaminda.

. Prent e skelèt ku e kontestanan aserka. Asina e alumnonan mes por kontrolá nan kontestanan.

Skelèt humano

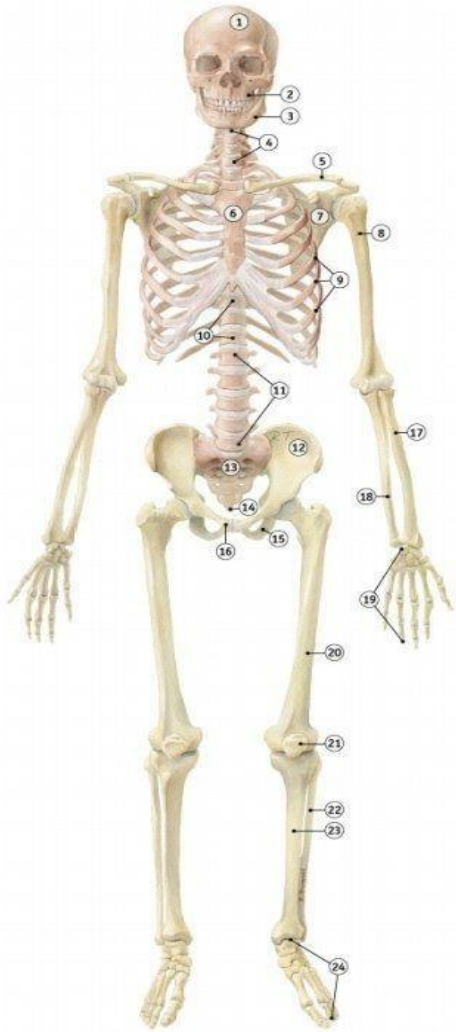
- . Buska nòmber di e wesunan mas importante.
- . Skirbi nòmber di porloménos 15 wesu, ku un flecha na e wesu korekto.



*Tarea 1. Duna partinan di skelèt nan number;
blachi pa kopia na pág. 18*

skelet

- 1 schedel
- 2 bovenkaak
- 3 onderkaak
- 4 nekwerfels
- 5 sleutelbeen
- 6 borstbeen
- 7 schouderblad
- 8 opperarmbeen
- 9 ribben
- 10 borstwervels
- 11 lendenwervels
- 12 bekken
- 13 heiligbeen
- 14 staartbeen
- 15 zitbeen
- 16 schaambeen
- 17 spaakbeen
- 18 ellepijp
- 19 handbeentjes
- 20 dijbeen
- 21 knieschijf
- 22 kuitbeen
- 23 scheenbeen
- 24 voetbeentjes



Kontestanan: Algun nòmber di e wesunan di e skelèt humano. Pasobra e skelèt humano ta konsistí di 206 wesu grandi & chikitu.

Skelèt

1. Kráneo
2. Kakunbein ariba
3. Kakumbein abou
4. Vértebra di garganta
5. Wea di funchi
6. Tabla di pechu
7. Skoblat
8. Wesu di brasa ariba
9. Repchi
10. Vértebra di pechu
11. Vértebra lumbar
12. Pèlvis
13. Sacrum
14. Wesu di rabu
15. Wesu di chanchan
16. Púbis
17. Wesu di brasa abou
18. Elepeip
19. Wesu di man
20. Wesu di bèl di pia
21. Buskuchi di rudia
22. Wesu di batata di pia
23. Wesu di palu di pia
24. Wesu di pia

Lès 3. Arkeologia di de Savaan. Eskavashon

Tratamentu di e materia di lès (30 minüt)

Hasi un òf mas pregunta di skucha, por ehèmpel:

- . Kiko bo ta pensa ta sosodé na un eskavashon?
- . Kiko un arkeólogo mester hasi promé ku e por kuminsá ku un eskavashon?



No tin pregunta den e vershon akí di lès pa enseñansa di fundeshi.

Tarea 1. Organisá un eskavashon arkeológiko na Kòrsou (20 minüt)

a. Material di maestro/a:

- . Papel, pòtlot, gùm òf pèn.
- . Eventualmente un premio pa e tim ganadó.

b. Alumno:

No tin nodi di trese material.

c. Instrukshon:

- . Traha grupo di kuater alumno. Kada grupo ta hasi mesun tarea.
- . Na final ta kompará e listanan klasikalmente ku otro.
- . Delantá maestro/a ta duna tep tokante e siguiente partinan, pero no ta divulgá tur kontesta:
Hèrmèn pa midi kuné (GPS, waterpas, dùimstòk, sèntimeter) i pa koba (skòp, hèmber, kuchara di mèsla).

Pensa tambe riba e trabou fini ora ta eksponé un skelèt (kuashi i raspadó na diferente midí). Wardamentu di e hayasgonan den fèlt (sefta, saku, leibel) i despues (depósito pa e hayasgonan). Elaborashon di e datonan (papel di pinta, pòtlot, kámara pa saka potrèt, kòmputer)

Nesesidatnan di e trahadónan den fèlt (kuminda, kos di bebe, tapasolo, transporte).

Tep 1: Maestro/a ta trein e tarea akí ku e método 3-4-5 e mes promé!

Tarea 2. Método 3-4-5: Asina bo ta traha un sistema di midi ku un kabuya/hilu!

a. Material di maestro/a:

- . Un pida hilu fuerte di mas o ménos 2 meter
- . Un liñal i skèr.

b. Alumno:

No tin nodi di trese material.

c. Instrukshon:

- . Traha grupo di 4 alumno.

I. Traha un sèntimeter (20 minüt)

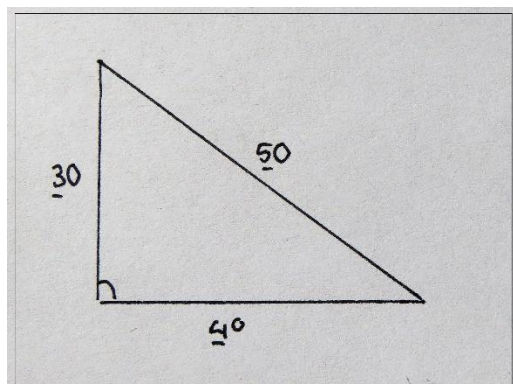
- . Kada grupo di 4 alumno ta traha un sèntimeter di un hilu di mas o ménos 1½ meter, manera ta sigui:
- . Midi ku bo liñal 30 cm, 70 cm i 120 cm riba bo hilu i mara kada bes un kònòpi bisto na e midí.
- . Maestro/a ta kontrolá si e kònòpinan ta presis na 30, 70 i 120 cm!
- . Kòrta e hilu despues di e último kònòpi na 120 cm.
- . Midi kuantu distansia tin entre e kònòpinan.

Kontesta:

30, 40 i 50 cm. Esei ta e '3-4-5' di nòmber di e método akí.

II. Marka un sistema di midi ku hukanan vertikal ku bo sèntimeter (20 minüt)

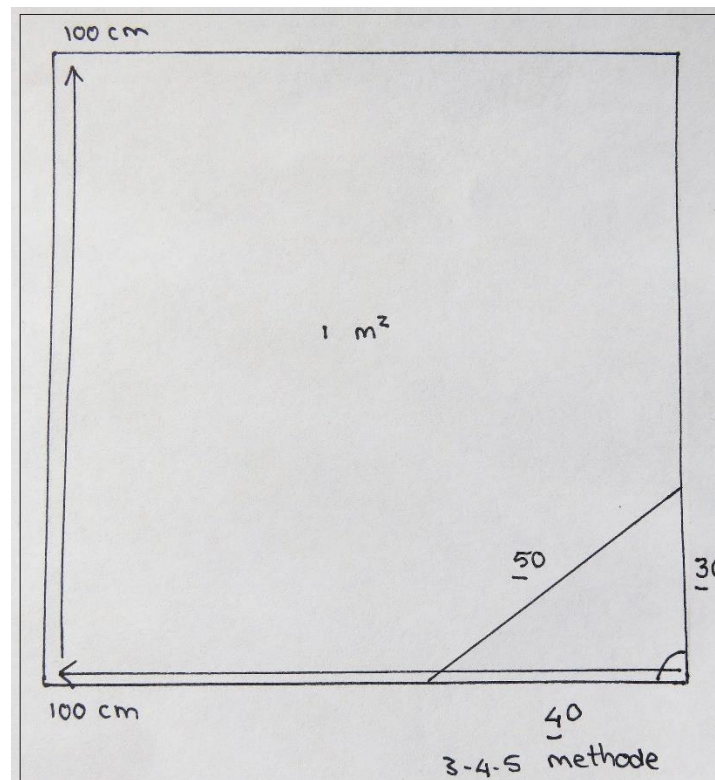
- . Tres alumno ta tene ún di e tres kònòpinan i ta traha un triángulo ku e hilu.
- . Kua huki ta vertikal?
- . E di kuater alumno ta chèk esaki dor di pone un buki òf skref den e huki ei.
- . Ripití esaki miéntras e alumnonan ta kambia ròl. Laga nan pronostiká na kua kònòpi e huki règt ta bini.



Triángulo ku huki règt, marká ku e método 3-4-5.

Tarea èkstra:

III. Traha un kuadrángulo di presis 1m^2 ku e método 3-4-5 i un liñal.



Un meter kuadrá (1m^2) ku huki vertikal, marká ku e método 3-4-5. Hasi e bandanan stret mas largu te 1 meter i bolbe pone e método 3-4-5.

Lès 4. Arkeologia di de Savaan. E hayasgonan

Tratamentu di e materia di lès (30 minüt)

Hasi un òf mas pregunta di skucha, por ehèmpel:

- . Kon e pueblesitu indjan na de Savaan tabata?
- . Kiko lo a kambia den e manera ku indjannan tabata dera nan mortonan?

Tep 1: E lès akí ta laga bo mira resultado di e eskavashon ku a mostra den promé parti di e lès akí. Ta mihó pa trata e lès akí un tempu kòrtiku despues di parti 1.

Yama konosementu previo di e alumno tokante eskavashon di de Savaan.

Tep 2: Den e lès akí ta mira potrèt di skelèt, manera a haña nan na de Savaan. Bisa esaki delantá, pasobra tin mucha ku ta hañ'é rel.



Ki diferensia bo ta mira entre bida di e indjannan arkaiko i e indjannan ku agrikultura?

E indjannan serámiko tabata kultivá maishi i kasaf i tabata biba pegá ku nan plantashon. Te ainda nan tabata kome hopi piská i molusko. E hendenan arkaiko ku tabata biba promé, por a saka nan kuminda solamente for di naturalesa. P'esei nan tabata move rònt riba e isla.

Tarea 1. Traha un pueblesitu indjan!

A. Hasi esaki ku un kuenta, pintura, òf kuadro:

a. Material di maestro/a:

Papel di skirbi òf pinta, pèn, pòtlot, fèrf, etc.

b. Alumno:

No tin nodi di trese nada.

c. Instrukshon:

Repasá ku klas eventualmente loke nan ta kòrda di e herensia indjan di e lèsnan akí.

B. Hasi esei ku un makèt:

a. Material di maestro/a:

. Pa traha un kas òf bohio grandi: Hilu, skèr i un pida oase, un baki ku tera òf un plachi ku klei. Akiden ta pega e palunan durante e proseso di trabou.

. Pa traha un kanoa òf muraya di baranka òf graf: Un korant bieu riba mesa, papier-maché (trahá di pida pida korant i leim di *behang* den un hèmber/kòmchi).

b. Alumno:

Ta trese mas o ménos 20 taki pa traha un kas i 40 taki pa traha un bohio grandi. (E takinan mester ta stret ku un diameter di 0,5 òf 1 cm i 15 òf 20 cm largu).

. Yerba largu pa flèktu e murayanan.

. Pa traha e muraya di baranka, kanoa i graf: trese korant bieu i eventualmente karton di un kaha komo base pa e rekonstrukshonnan di papier-maché.

c. Instrukshon:

. Palabrá e eskala ku ta bai traha e partinan delantá, di moda ku finalmente ta traha ún pueblesitu. Un kasita ku un diameter di 4 meter ta trahá di un 10 palu asina rònt di 1 palu sentral. Un bohio grandi i oval tin un diameter di 8 x 14 meter.

Lès 5. Indjan i Europeo huntuna na Kòrsou

Tratamentu di e materia di lès (30 minüt)

Hasi un òf mas pregunta di skucha, por ehèmpel:

- . Kua pueblo di indjan tabata biba na Kòrsou rònt di 1499?
- . Kiko bo ta pensa ku e spañónan a hasi ku e poblashon indjan?
- . I kiko bo ta kere ku e hulandesnan a hasi ku e poblashon indjan?



Un kanoa di 30 meter. Kon largu un kanoa asina ta riba plenchi di bo skol, bo ta kere?

Stimulá e alumnonan pa midi esaki den pouza ku stap grandi.



Kiko bo ta pensa, tabatin gigante bèrdat na Kòrsou?

For di eskavashonnan ta resultá ku e indjannan tabata mas o ménos 1,65 meter largu. Podisé un tiki mas largu ku e spañónan di e tempu ei, pero sigur nan no tabata gigante!

Tarea 1. Kues tokante indjannan di Kòrsou!

a. Material di maestro/a:

- . Prenter: prent e preguntanan di kues 1x.
- . 2 vèl di papel kòrá i bèrdè; skèr.
- . Eventualmente un premio pa e ganadá(nan).

b. Alumno:

No tin nodi di bini ku nada.

c. Instrukshon:

- . Kòrta e vèlnan di papel kòrá i bèrdè den suficiente karchi pa tur alumno di klas. Tur alumno ta haña un karchi kòrá i un karchi bèrdè.
- . Tur hende ta lanta para.
- . Bisa e alumnonan: “Si bo ta pensa ku e kontesta ta bon, bo ta tene e karchi bèrdè kla. Si bo ta pensa ku e kontesta ta fout, bo ta tene e karchi kòrá kla.
- . Riba señal di maestro/a bo ta hisa bo kontesta na laira.

Tep 1: Por usa e kues komo prueba tambe. E or'ei e alumnonan ta skirbi e kontestanan riba papel.

Tep 2: No laga e alumnonan hisa e karchinan na laira mesora, pa promové nan abilidad di pensa independientemente!

. Un kontesta fout ta nifiká: sinta.

. Esun ku keda mas tantu riba pia, a gana.

12 Pregunta di kues

1. Promé habitantenen di e islanan ABC a krusa laman bini for di e region di kosta di Venezuela. Aya e klima i naturalesa tabata komparabel ku esun di Kòrsou.

Kontesta: korekto. Aya tambe tin un klima seku i kalor.

2. E indjannan tabata biba den kueba na Kòrsou ántes.

Kontesta: inkorekto. Nan tabata pasa anochi bou di dak di blachi ku nan mes traha i bou di barankanan ku ta bula'fó ku nos ta yama abrí, no den kueba.

3. 'Kunuku' ta un palabra indjan.

Kontesta: korekto. E ta bini di idioma arawak.

4. E spañónan a kapturá tur 2000 indjan di islanan ABC i a bai ku nan ku barku.

Kontesta: korekto. Na 1513 a hiba nan komo katibu pa e minanan di koper na Hispaniola.

5. Indjannan den region di Karibe por a nabegá mashá lihé ku un kanoa. Tabata koba e kanoa ei for di un solo palu.

Kontesta: korekto.

6. Promé ku Europeonan a bini, Kòrsou tabata tapá ku mondi i tabatin ménos wabi i datu.

Kontesta: korekto. Dor di kapmentu di palu di brazil i rosamentu di mondi despues pa agrikultura riba plantashinan, Kòrsou a pèrdè hopi tera fétil i a bira mas seku.

7. Si bo haña rikla un kaminda, bo tin mag di bai koba pa mira si ei tin un lugá di hayasgo indjan.

Kontesta: inkorekto. Arkeólogonan so tin mag di koba. Pa kada eskavashon bo tin mester di un pèrmit ofisial. Nunka bo no tin mag di hasi daño na herensia kultural!

8. E promé promé hendenan tabata biba 4000 aña pasá na Kòrsou.

Kontesta: inkorekto. 5500 aña pasá kaba.

9. Indjannan a introdusí maishi chiki na Kòrsou.

Kontesta: inkorekto. Maishi chiki (yamá tambe sorghum) ta bini for di Afrika. Maishi grandi sí ta bini for di Sentro-Amérika.

10. Ora hendenan a introdusí agrikultura di maishi i kasaf na Kòrsou, kasi nan no tabata kome molusko i piská mas.

Kontesta: inkorekto. Molusko i piská semper a keda e kuminda mas importante pa e indjannan di Kòrsou.

11. Antes, Santa Barbara, Santa Cruz i de Savaan tabata pueblesitu indjan.

Kontesta: korekto.

12. Promé ku nos era, indjannan tabata usa serámika na Kòrsou.

Kontesta: korekto. Den e tempu mas bieu ei, serámika tabata mashá skars ainda. Esei a kambia despues di 1000 despues di Kristu numa.

Lès 6. Ekskurshon pa Fundashon NAAM

Traha un sita ku Fundashon NAAM. Informashon di kontakto ta optenibel riba www.naam.cw

Por hasi trabou di boluntario na NAAM riba e dianan di Cura Doet!

Mas informashon ta haña riba e <http://www.curadoet.com/nl>

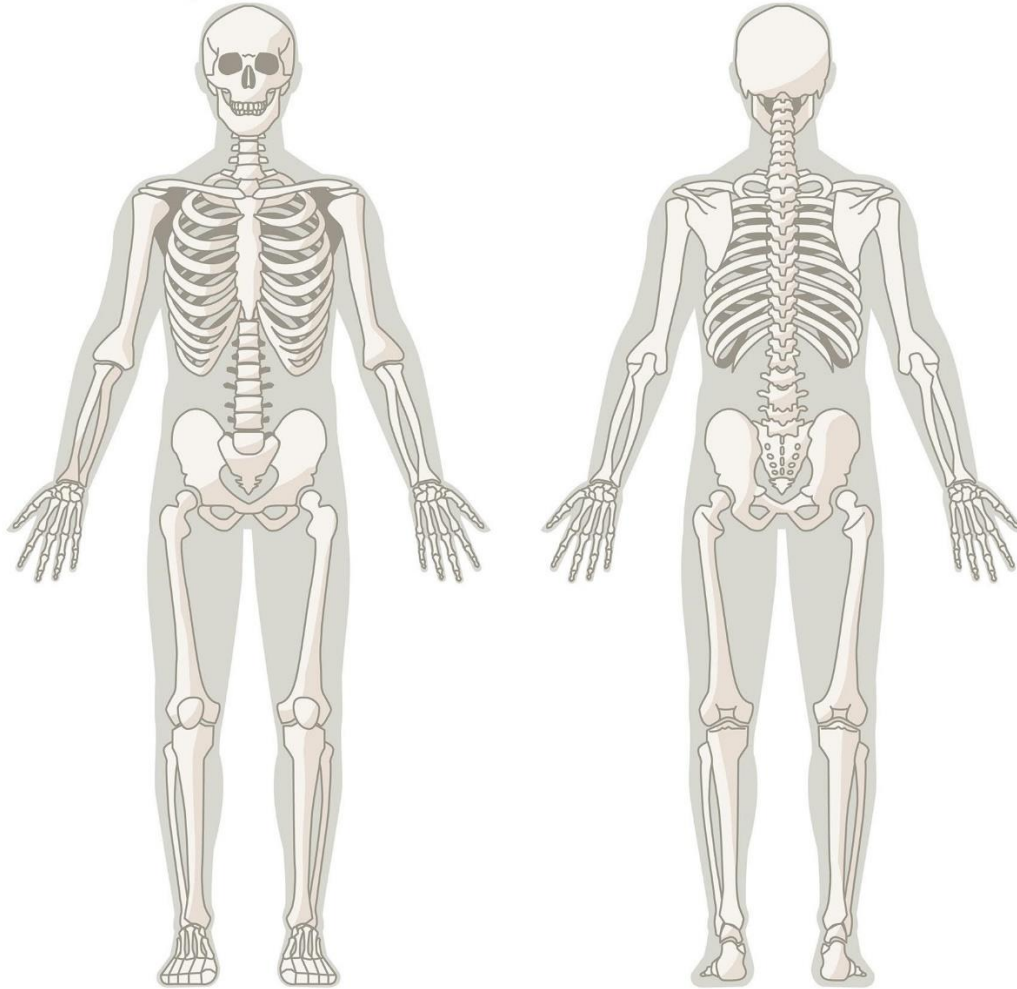
Kompartí bo eksperensia ku e guianan di lès

A trata koutelosamente ku derecho di outor di imáhen- i grabashonnan ku a usa i ku menshon di fuente. Pa eventual pregunta, tuma kontakto ku nos.

Gustosamente nos ke tende boso eksperensia ku e guianan di lès akí. Bo por duna fitbèk via wmheriteduc@gmail.com.

Skelèt humano

- . Buska nòmber di e wesunan mas importante.
- . Skirbi nòmber di porloménos 15 wesu, ku un flecha na e wesu korekto.



Lés 2. Tarea 1. Duna partinan di skelèt nan number; blachi pa kopia.